

Einbauanleitung Funke BI-Adapter Eiprofil

Packungsinhalt auf Vollständigkeit und eventuelle Beschädigungen prüfen.

Lieferumfang:

- Funke BI-Adapter Eiprofil, bestehend aus: Edelstahlhülse mit integriertem Spreizkeil und EPDM-Dichtung
- Übergang für kreisrundes Rohr mit vormontierter-VPC Rohrkupplung
- Spezialgleitmittel (rote Beschriftung)
- Gleitmittel für Steckmuffenverbindung (blaue Beschriftung)
- Pinsel
- Schlagholz
- Schablone (Wellpappe) zum Schutz vor Funkenflug beim Abtrennen des Spreizkeils mittels Winkelschleifer
- Einbauanleitung

Hilfsmittel, die für eine fachgerechte Montage erforderlich, aber nicht im Lieferumfang enthalten sind:

- Arbeitshandschuhe
- Winkelschleifer (mit Trennscheibe)
- Schlosserhammer
- Ratschen-Schlüssel oder Steckschlüssel mit 8 mm Sechskant
- Drehmomentschlüssel, Tangentialspanner

Vorbereitungen:

Das Betonrohr freilegen und einen ausreichenden Arbeitsraum um den Sammler schaffen.

Alle Verunreinigungen im Betonrohr entfernen und die Flächen gründlich reinigen. Sind die Innenflächen durch Auswaschungen oder frei liegende Steine im Beton erheblich beschädigt, sollten diese vor dem Einbau mittels einem geeigneten Reparaturmörtel ausgebessert werden.

Die Nennweiten kontrollieren und prüfen, ob diese mit den Angaben des Übergangs übereinstimmen.

Ausführung Eiprofil/rund	Artikelnummer	Bestands-Rohr Eiprofil Ø Innen von - bis mm	Anschluss-Rohr rund Ø Außen von - bis mm	mit gelieferte VPC
200/300 auf DN/OD 315	EIK200300315	195 - 205 295 - 305	DN/OD 315	VPC275
250/375 auf DN/OD 315	EIK250375315	245 - 255 370 - 380	DN/OD 315	VPC360
300/450 auf DN/OD 400	EIK300450400	295 - 305 445 - 455	DN/OD 400	VPC430
350/525 auf DN/OD 500	EIK350525500	345 - 355 520 - 530	DN/OD 500	VPC455
400/600 auf DN/OD 500	EIK400600500	395 - 405 595 - 605	DN/OD 500	VPC535

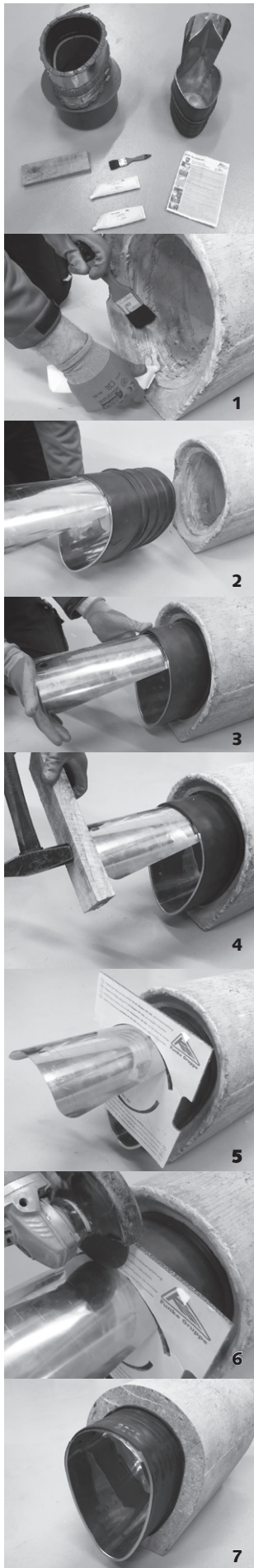
Weitere Anschlussgrößen / Ausführungen auf Anfrage

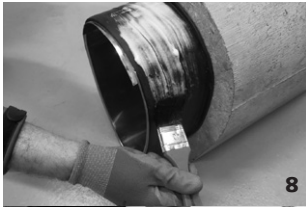
Einbau:

Auf die Innenseite des Betonrohres das mitgelieferte Spezialgleitmittel mit dem im Lieferumfang enthaltenen Pinsel satt auftragen **(1)**.

Den Funke BI-Adapter Eiprofil in das Betonrohr einführen **(2)** und ihn mit dem Spreizkeil nach oben ausrichten. Sicherstellen, dass der Übergang bis zu dem mittigen Anschlag in das Hauptrohr eingesteckt wird. Anschließend den Spreizkeil händisch vortreiben **(3)**, so dass eine leichte Vorspannung entsteht.

Das mitgelieferte Schlagholz und einen Schlosserhammer nehmen **(4)** und den Spreizkeil eintreiben. Das Vortreiben des Spreizkeils lässt sich mithilfe der aufgetragenen Markierung beobachten. Den Spreizkeil solange vortreiben, bis er sich nicht weiter eintreiben lässt.

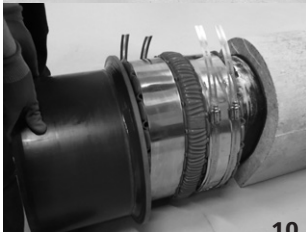




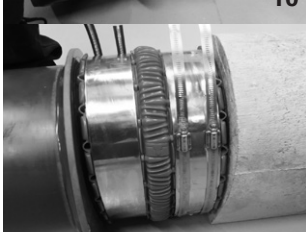
8



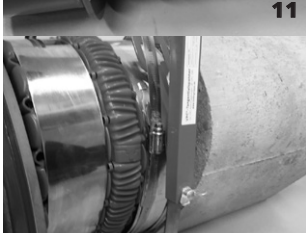
9



10



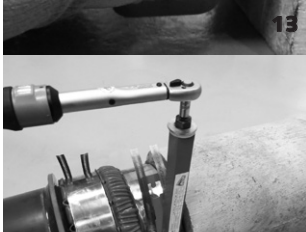
11



12



13



14



15



16



17



18



19

Die im Lieferumfang enthaltene Pappschablone als Schutz vor dem Funkenflug auf den Spreizkeil bis vor die Rohröffnung schieben **(5)**, damit die Funken nicht in das Rohrinne gelangen können. Dann das überstehende Ende des Spreizkeils mit einem Winkelschleifer bündig abschneiden **(6 + 7)**.

Das Gleitmittel für Steckmuffenverbindungen (blauer Aufdruck) auf die Gummiflächen der Außenseite des Übergangs **(8)** und der Innenseite der VPC-Rohrkupplung **(9)** auftragen.

Den Übergang für kreisrundes Rohr mit der vormontierten VPC-Rohrkupplung bis zum Anschlag auf den im Betonrohr montierten Funke BI-Adapter Eiprofil schieben **(10 + 11)**.

Als Hilfsmittel wird der Montagekoffer mit Tangentialspanner zwingend benötigt, um die VPC-Rohrkupplung mit dem Drehmoment gemäß der nachstehenden Tabelle anzuziehen. Die VPC-Rohrkupplung muss während der Anpassung entlastet sein.

Spannbereich VPC®	Drehmoment am Tangentialspanner	Drehmoment an den Schlössern
275 - 590 mm	17 Nm	9 Nm

Den VPC®-Tangentialspanner mit dem Haltefuß unter die Spannschlösser schieben **(12)**. Dann wird der Löffel des Zugarmes in die Halteöse eingehakt **(13)** und mit einem Drehmomentschlüssel gemäß dem in der Tabelle stehenden Wert „Drehmoment am Tangentialspanner“ festgezogen **(14)**.

Zunächst leicht vorspannen und dann an der Innenseite prüfen, ob die Positionierung des PVC Adapters gegenüber dem Funke BI-Adapter Eiprofil passt **(19)**.

Anschließend werden die beiden Spannschlösser abwechselnd mit dem in der Tabelle angegebenen Wert „Drehmoment an den Schlössern“ festgezogen **(15-16)**. Um den Tangentialspanner wieder entfernen zu können, wird die Schraube am oberen Ende einige Umdrehungen gelöst. Danach lässt sich der Tangentialspanner wieder aushaken **(17)**.

Die beiden Spannschlösser an der Seite mit dem vormontierten Rohrstück sind werkseitig festgezogen und müssen nicht mehr nachgezogen werden.

Anzuschließende Rohre oder Formteile mit Gleitmittel (blauer Aufdruck) einstreichen und gemäß DIN EN 1610 weiter einbauen.

Fertig erstellter Anschluss **(18-19)**.