

CONNEX-aansluiting

voor aansluiting op bestaande
dunwandige rioolbuizen



flexibel – duurzaam – lekdicht

Het product

Met de CONNEX-aansluiting kunnen koppelingen of aftakkingen snel, eenvoudig en economisch op het rioolstelsel worden aangesloten, zowel bij nieuwe installatie als bij montage achteraf. Het onderste deel is van een geïntegreerd kogelgewricht voorzien. Dit zorgt ervoor dat aangesloten buizen draaibaar zijn onder een hoek van 0° tot 11°. Hiermee voldoet de CONNEX-aansluiting aan de eisen conform DWA-A 139, waarin wordt bepaald dat verbindingen "zodanig gefabriceerd en aangesloten moeten worden, dat ze bewegingen kunnen opvangen". De aanzienlijk hogere flexibiliteit en draaibaarheid dragen er in belangrijke mate toe bij dat nieuwe huisaansluitingsbuizen over de gewenste uitvoeringskwaliteit en over een lange levensduur beschikken.



De voordelen:

De toepassing van de CONNEX-aansluiting vereenvoudigt de gebruikelijke werkwijze aanzienlijk. Bij het achteraf aansluiten van buizen is het niet nodig om de hoofdbuis een meter breed bloot te leggen. De bedding van de buis blijft bij de montagewerkzaamheden intact. Bovendien hoeven er geen hulpstukken en overschuifmoffen te worden gemonteerd, omdat de buisleiding niet zoals gebruikelijk op twee plaatsen wordt doorgezaagd. De nauwkeurige en snelle montage bespaart tijd en geld. In de praktijk is gebleken dat de CONNEX-aansluiting van PVC-U nog een extra voordeel biedt: indien de buisleiding moet worden gerenoveerd, kan de CONNEX-aansluiting zonder problemen met het hoedprofiel worden verlijmd.



De Connex-aansluiting is ook geschikt voor de aansluiting op een hoofdbuis die kousrenovatie heeft ondergaan. Neem in een dergelijk geval contact op voor een technische toelichting.

De varianten:

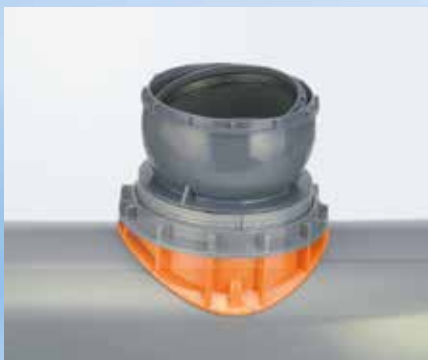
De CONNEX-aansluiting is in drie uitvoeringen verkrijgbaar: 200 mm boring met 200 mm bovenste deel aansluiting voor nominale doorlaat DN/OD 250 tot 1500, 200 mm boring met 160 mm bovenste deel aansluiting voor nominale doorlaat DN/OD 400 tot 1500 en de kleinere versie met 162 mm boring en 160 mm bovenste deel aansluiting voor nominale doorlaat DN/OD 200 tot 315, zie de onderstaande afbeeldingen.



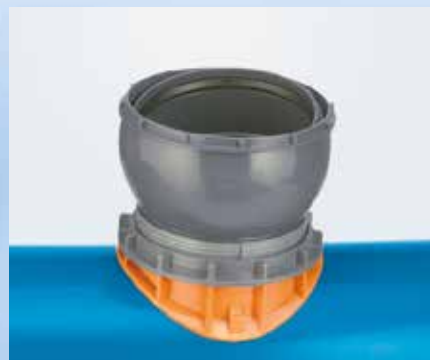
Binnenaanzicht van een Connex-rioolbuis DN/OD 400 met correct geïnstalleerde CONNEX-aansluiting



CONNEX-aansluiting DN/OD 160/162 op HS®-rioolbuis, boring 162 ± 1 mm



CONNEX-aansluiting DN/OD 160/200 op CONNEX-rioolbuis, boring 200 ± 1 mm



CONNEX-aansluiting DN/OD 200/200 op HS®-rioolbuis, boring 200 ± 1 mm

CONNEX-aansluiting met kogelgewricht



Op de groeven van het onderste deel van de aansluiting zijn de buitendiameter van de aansluitbuis en het artikelnummer van de complete set vermeld.



Aan de binnenzijde is het typenummer (= de eerste 3 cijfers van het artikelnummer) van de Connex-aansluiting zichtbaar



Op de opvulling staat het artikelnummer voor de bestelling van een vervangende ring.

DN hoofdbuis (gladwandig)	Binnen Ø hoofdbuis mm	Dikte buiswand max. mm	Aansluiting mm	Boring ± 1 mm mm	Artikelnr. aansluiting compleet
200	181-191	15,0	160	162	CO201.191
250	228-242	15,0	160	162	CO253.242
300	287-306	15,0	160	162	CO302.306
400	362-380	31,8	160	200	CO403.380
400	392-412	31,8	160	200	CO404.412
500	453-513	31,8	160	200	CO502.513
600	572-607	31,8	160	200	CO602.607
700-800	665-809	31,8	160	200	CO702.809
900-1500	856-1500	31,8	160	200	CO902.1212
250	226-241	31,8	200	200	CO251.241
250	249-259	31,8	200	200	CO252.259
300	275-295	31,8	200	200	CO304.295
300	295-313	31,8	200	200	CO301.313
400	362-380	31,8	200	200	CO401.380
400	392-412	31,8	200	200	CO402.412
500	453-513	31,8	200	200	CO501.513
600	572-607	31,8	200	200	CO601.607
700-800	665-809	31,8	200	200	CO701.809
900-1500	856-1500	31,8	200	200	CO901.1212



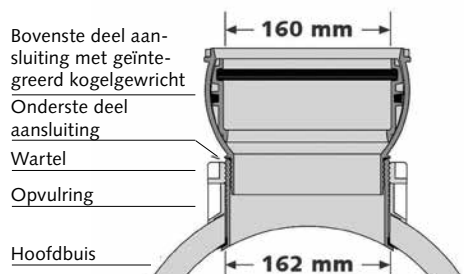
De CONNEX-set bestaat uit het bovenste deel van de aansluiting, onderste deel van de aansluiting, opvulling, wartel, een tube glijmiddel en productinformatie met montagehandleiding.

De keuze van de juiste CONNEX-aansluiting is afhankelijk van de binnendiameter van de hoofdbuis. Voor elke nominale doorlaat bestaan er verschillende mogelijkheden voor de aansluitbuis. **Let op:** Bij de buisdiameters DN 250 en DN 400 staan telkens twee CONNEX-aansluitingen voor montage vermeld. Het is belangrijk om bij de bestelling het juiste artikelnummer op te geven.

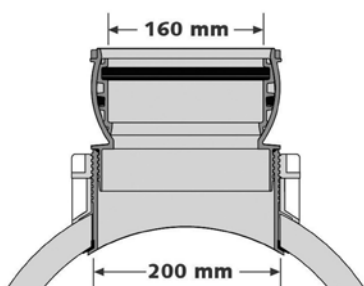
CONNEX-aansluiting met kogelgewricht

Schematische weergave/montage volgorde

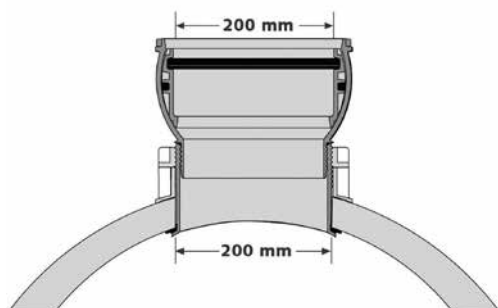
CONNEX-aansluiting
DN/OD 160/162



CONNEX-aansluiting
DN/OD 160/200

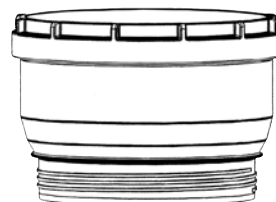


CONNEX-aansluiting
DN/OD 200/200



4

Bovenste deel aansluiting met geïntegreerd kogelgewricht



3

Wartel



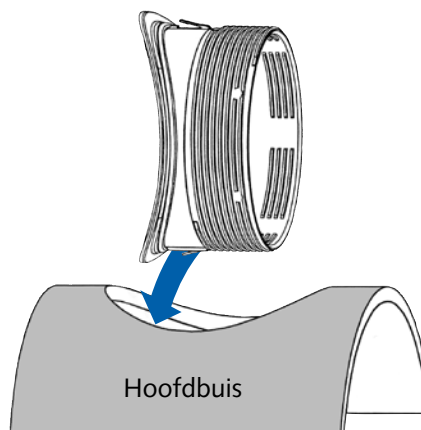
2

Opvulring



1

Onderste deel aansluiting



DN/OD aansluiting	Ø boring mm	DN/OD hoofdbuis
160	162 ±1	200-315
160	200 ±1	400-1500
200	200 ±1	250-1500



CONNEX-aansluiting met kogelgewricht

CONNEX-aansluiting met kogelgewricht

Testen en testcertificaten



Binnenaanzicht na spoeltest conform het Hamburg-protocol



Afschuiftest 200 kg belasting (= 10 keer de nominale doorlaat in N)



Testopstelling spoeltest



Testopstelling afschuifbelasting



Testcertificaat WRC

Keuringsverslagen



Goedkeuring Roemenië



Testcertificaat DIBt



Testcertificaat MPA



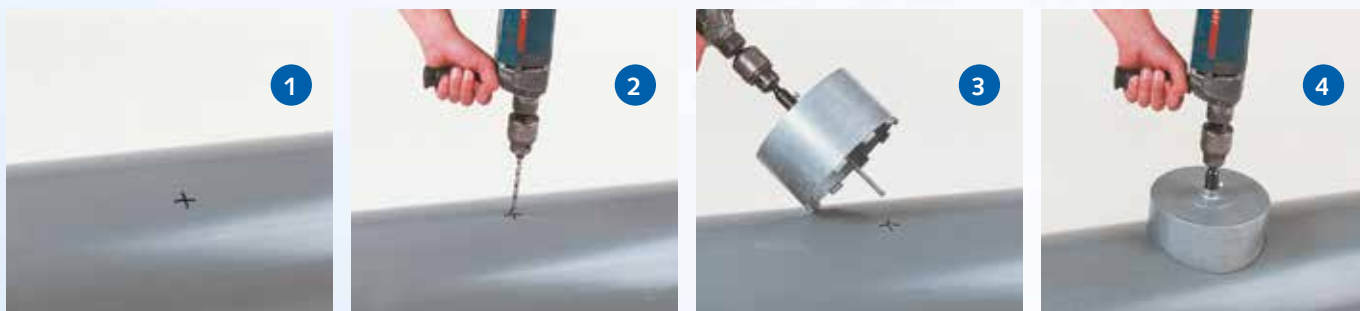
Testcertificaat Q-Plus



Testcertificaat Benor

CONNEX-aansluiting met kogelgewricht

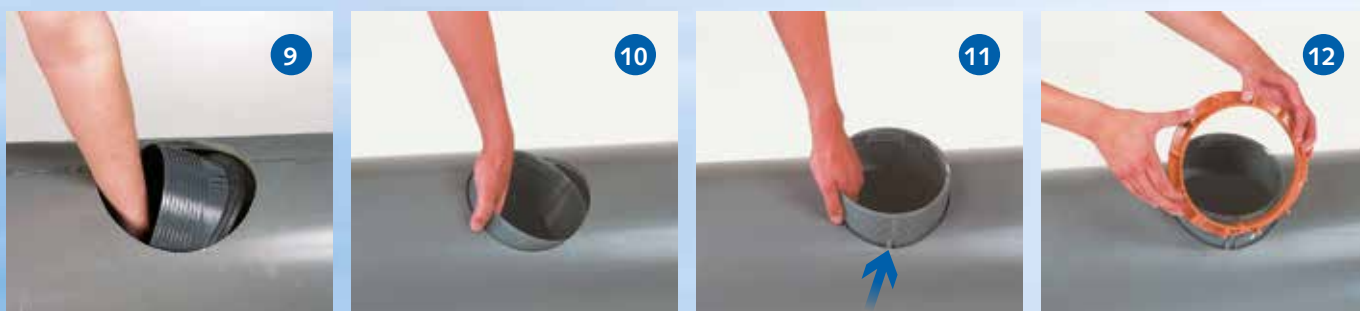
Montagehandleiding onderste deel DN/OD 160 en DN/OD 200



Markeer de montagelocatie met een geschikte stift op de kunststof buis – hier: CONNEX-rioolbuis (1). Boor het aan te brengen gat met een 8 mm spiraalboor voor (2). Voer de geleidepen van de boorkroon in dit boorgat (3). Breng het kerngat in het midden van de buis aan onder een hoek van 90° op de as. Breng de boorkroon bij het boren volledig in de buisdorsnede. Dit voorkomt het ontstaan van een scherpe rand in het boorgat. Diameter van de boring: 162 resp. 200 ± 1 mm (4). **Zorg voor een splintervrije uitvoering!**



Ontbraam de randen van de aangebrachte boring aan de binnenzijde (5) en buitenzijde (6) met geschikt gereedschap. Duw het onderste deel van de CONNEX-aansluiting door de boring in de hoofdbuis (7-9). **Breng geen glijmiddel op de onderste afdichting aan!**



Draai de CONNEX-aansluiting in de buis en trek deze overeenkomstig de buisradius omhoog (10), tot de bevestigingsclips (zie pijl) (11) uitklappen om de aansluiting te fixeren. Plaats de roodbruine opvulling op de leigroef van het onderste deel (12).



Belangrijk: het onderstuk van de aansluiting moet zo in het boorgat gecentreerd worden, zodat over de volledige omtrek een gelijkmatige ringopening ontstaat. (13). Bestrijk de wartel met het bijhorende glijmiddel (14). De wartel zo positioneren zodat deze niet schuin trekt en gemakkelijk is om ze aan te draaien. (15) Met één hand het onderstuk van de aansluiting omhoogtrekken zodat dit aansluit tegen de binnenwand van de hoofdbuis. Vervolgens met de andere hand de wartel handvast aandraaien. (16)

Montagehandleidingen bovenste delen



Montagehandleiding CONNEX-aansluiting DN/OD 160/162
Belangrijk: Een speciaal ontwikkelde adapterring zorgt ervoor dat de wartelsleutel (geschikt voor DN/OD 200) voor alle montagevarianten kan worden gebruikt! Plaats de adapterring (wit) op de wartel (17). Draai de wartel met de bijbehorende wartelsleutel (verkrijgbaar via het leveringsprogramma) vast aan (18). Hierdoor wordt de interne afdichting tussen het onderste deel van de aansluiting en de hoofdbuis vastgedrukt. Controleer of het onderste deel van de aansluiting correct in de hoofdbuis zit. Smeer het meegeleverde glymiddel op de O-ring en op de schroefdraad van het bovenste deel van de aansluiting (19). Duw het bovenste deel van de aansluiting (20) recht in het onderste deel van de aansluiting. Draai het bovenste deel een slag naar links om het begin van de schroefdraad te vinden en draai het vervolgens rechtsom vast (21). Houd het bovenste deel van de aansluiting hierbij steeds recht. Plaats de adapterring op het bovenste deel. Draai het bovenste deel van de aansluiting met de wartelsleutel vast tot de aanslag (22). Sla tot slot een paar keer zacht op de grepen. Controleer of de aansluiting correct in de hoofdbuis zit.



Montagehandleiding CONNEX-aansluiting DN/OD 160/200 en DN/OD 200/200

Draai de wartel vast aan met de wartelsleutel (verkrijgbaar via het leveringsprogramma) (23+24). Hierdoor wordt de interne afdichting tussen het onderste deel van de aansluiting en de hoofdbuis vastgedrukt. Controleer of het onderste deel van de aansluiting correct in de hoofdbuis zit. Smeer het meegeleverde glymiddel op de O-ring en op de schroefdraad van het bovenste deel van de aansluiting (25). Duw het bovenste deel van de aansluiting recht in het onderste deel van de aansluiting. Draai het bovenste deel een slag naar links om het begin van de schroefdraad te vinden (26) en draai het vervolgens rechtsom vast (27). Houd het bovenste deel van de aansluiting hierbij steeds recht. Plaats de adapterring op het bovenste deel (28). Draai het bovenste deel van de aansluiting met de wartelsleutel vast tot de aanslag. Sla tot slot een paar keer zacht op de grepen (29). Controleer of de aansluiting correct in de hoofdbuis zit (30). **Belangrijk: de montage kan alleen correct worden uitgevoerd met behulp van de wartelsleutel en de adapterring!**

Meer tips voor een vakkundige montage: Controleer voor aanvang van de montage de buitendiameter van de aansluiting, het aansluitingstype en de binnendiameter die op de geleidegroef van de CONNEX-aansluiting staan en vergelijk deze met de binnendiameter van de hoofdbuis (31). Controleer na het monteren van het onderste deel opnieuw of de opvolring goed zit. **Belangrijk: De opvolring moet goed op de hoofdbuis aansluiten.**



CONNEX-aansluiting met kogelgewricht DN/OD 160 en 200 mm

De voordelen:

- Spanningsvrije aansluitingen
- Buisverbindingen onder een hoek van 0° tot 11° draaibaar
- Voldoet aan de eisen conform DWA-A 139
- Aanpasbaar op wanddikten van 3,0 tot 31,8 mm
- Snel, eenvoudig en flexibel bij nieuwe installatie of montage achteraf
- Zeer geschikt voor toepassing in gebieden waar bodembeweging optreedt
- Maakt het arbeidsintensieve en dure doorzagen van buisleidingen bij montage achteraf overbodig, zodat er geen hulpstukken zoals overschuifmoffen, T-stukken en buisstukken in de hoofdbuis nodig zijn
- Aansluiting van DN/OD 160 en 200 op alle gangbare rioolbuizen mogelijk
- Voor gladde hoofdbuizen van DN 200 tot DN 1500
- Minder graafwerkzaamheden door ruimtebesparende montage
- Lekdichtheid tot 0,5 bar getest
- Buisbedding blijft bij montage intact
- Geen verschuiving in de buisleiding
- Gemakkelijke en snelle montage van de aansluitbuizen door geïntegreerde kogel
- Riolerings blijft functioneren tijdens de montage
- Met DIBt-certificering Z-42.1-376



Bovenste deel aansluiting
DN/OD 160/162



Bovenste deel aansluiting
DN/OD 200/200



Bovenste deel aansluiting
DN/OD 160/200



Onderste deel aansluiting



CONNEX-aansluitset



Opvulring



Boorkroon GFK
Ø 162 of 200 mm



Wartel



Boorkroon PVC, PP
Ø 162 of 200 mm



Wartelsleutel



Glijmiddel



Adapterring

BUISELEIDINGSSYSTEEM
Connex[®]

